

地域内所得格差と人口：中国江蘇省の事例

財団法人国際東アジア研究センター

坂本 博

Working Paper Series Vol. 2011-05

2011年2月

この Working Paper の内容は著者によるものであり、必ずしも当センターの見解を反映したものではない。なお、一部といえども無断で引用、再録されてはならない。

財団法人 **国際東アジア研究センター**  
ペンシルベニア大学協同研究施設

# 地域内所得格差と人口：中国江蘇省の事例<sup>◆</sup>

坂本 博\*

## 要旨

本研究は、地域内の所得格差に対して、格差をなくすために必要な地域内の人口分布について議論する。対象地域は中国の江蘇省で、昨今の経済成長に伴い、省内（市レベルおよび県レベル）の所得格差が拡大傾向を示している地域である。本研究ではまず、非常に単純な仮定の下で、省内所得格差が完全に消滅するための省内の人口数（分布）を推計する。この「望むべき」人口数を「収束人口」と定義し、収束人口に対する現実の推計人口数との違いを比較し、格差問題の解決の度合いを検証する。結果的には、豊かな地域ほど十分に人口が吸収できておらず、格差問題の解決には程遠いことが判明する。一方、「収束人口」を推計することで将来の人口移動計画を考えることができる。この場合、収束人口と戸籍人口をある比率で組み合わせることで推計することができる。いくつかの事例を紹介するが、収束人口の比率が高くなれば高くなるほど、人口移動が活発でかつ所得格差も縮小傾向となる。

JEL classification : O15, O18, O53, R12, R23

Keywords : 中国, 江蘇省, 地域内所得格差, 人口

---

<sup>◆</sup> 本稿は、第47回日本地域学会年次大会（政策研究大学院大学）での報告をもとに加筆修正したものである。本稿の作成において、愛知大学の國崎稔氏からコメントをいただいた。この場を借りて感謝したい。本稿は、科研費（基盤研究（C）、21530247）の助成を受けたものである。なお本稿は、所属センターの見解を表明したものではなく、本稿における誤りはすべて筆者に帰するものである。

\* 国際東アジア研究センター（ICSEAD）主任研究員

〒803-0814 北九州市小倉北区大手町 11-4 E-mail : sakamoto@icsead.or.jp

## 1. はじめに

本研究は、中国で改革開放後大きな問題となっている地域間の所得格差について、数多く研究されてきた格差の実態とは少し趣を変え、格差をなくすための提案を検討したものである。格差をなくすための方法論はもちろんたくさん存在する。しかしながら、筆者としては地域間の格差解消のためには人口移動が重要であると考えている。したがって、本研究においても人口移動が主要テーマとなる。一方、中国においては戸籍制度により人口移動（主に農村部から都市部への移動）が容易ではないことがよく知られている。そして改革開放後の経済発展に伴い、就業目的での人口移動が徐々に可能となってきている。これは生産要素の効率化の観点から望ましいと言えるが、その結果、人口移動がどれくらい行われているかについての実態が不透明になりつつあるといった問題が生じてきている。これは数量分析を行う研究者にとっては大きな壁であるといえるだろう。つまり、数量分析の際に用いられる「人口1人当たり」について、その人口とは統計資料に公表されている戸籍人口なのか、それ以外の人口なのかを注意してみなければならなくなったということである。この点について、最近の統計資料では省レベルについては「常住人口」といったおそらく居住地ベースによる人口を公表しているが、これがより小さな行政単位である県レベルではまだ統計が追い付いていないようである。人口移動が可能な状況における地域格差分析において戸籍人口を単純に使用すると分析結果にバイアスがかかることが予想され、それを是正する方法を考えることが本研究の目的の1つである。

また、先に述べたように格差研究の最終的な目標は格差をなくすことにあり、そのためには人口移動がどうあるべきかを追求していくことが本研究のもう1つの目的となる。これについても筆者は研究を重ねてきたが、人口移動だけにこだわるのであればより簡単な・単純な方法があるということで、本研究で紹介していくことにする。

最後に、中国の地域間格差問題は省レベルで分析がなされることが多い。これは省レベルの統計資料がより多く公表されているといった点にもよるが、特定の地域に限った研究も同様に重要である。そこで、本研究では改革開放後非常に発展した省の1つとしてあげられる江蘇省を取り上げることにする。江蘇省の問題点は、省としては高度成長をしているものの省内格差が拡大しているといった全国で見られた傾向が省でも見られる点である。また、人口移動は通常距離が近いほど活発に移動している傾向があり、格差をなくすための人口移動政策は省といったより小さな地域で実現可能となる。さらに、省間人口移動は人口センサスにより実態を把握することができるが、省内人口移動は人口センサスでも総数だけなので、本研究はその部分を計算によって補っていくことも視野に入れている。

本研究の内容は以下である。まず、文献紹介を通じて本研究の位置づけを明らかにする。次に地域の人口を簡単な仮説に基づく計算によって計算し、結果を分析する。そして計算された人口に基づく省内所得格差がどのように変化するかを分析する。ここでは記述統計による分析と所得分配構造をカーネル密度関数で表現する方法の2つに分けて分析する。そして最後に研究のまとめを行う。

## 2. 所得格差と人口

中国の格差問題が研究対象としてこれまで以上に注目を浴びている。言うまでもなく、その原因は格差が広がっているからに他ならない。中国政府が格差問題に敏感になり、一部情報統制を行っているくらいである。このように政治問題となりかねない格差問題は得てして個人的な所得格差に関する問題である。

一方で、中国のように広大な土地を持ち、地域によって経済環境が異なっている場合は地域間格差も重要で、こちらも盛んに行われている研究テーマである。中国の地域間格差に関する研究は多数存在する（例えば、Bhalla et al. [2], Chen and Fleisher [3], Jian et al. [7], Raiser [11], Ramstetter et al. [12], 坂本 [15], Sakamoto and Islam [19], Tsui [23] など）。これらは分析期間・手法に特徴や違いを持つものの、結論としては、省レベルの地域間格差が概ね拡大傾向にあるといえる。

ところで、これが省内格差といった特定の地域に集中した場合、研究は極端に少なくなる。そのため、より一層の研究が望まれるが、研究への関心が薄いといった点が現状であろう。その点本研究で取り上げる江蘇省の事例は特定地域に対する数少ない研究の1つに位置づけられるであろう（筆者の関連研究として坂本 [14], Sakamoto and Fan [18]）。

中国の人口移動に関する実証研究は結局のところ人口センサスに基づくものが主体である。人口センサスは10年に1回行われ、その中間年に1%の抽出調査が行われているため、人口移動に関する基礎データの出現は5年に1度ということになる。人口移動に関しては統計データに基づく実証研究（例えば、戴 [4], 国家统计局人口和就業統計司編 [6], 加藤 [8], 孟 [9], 坂本・戴 [17] など）のほか将来予測（例えば、江崎ほか [5], Raa and Pan [10], 坂本 [13], 坂本 [16], 鈴木・福地 [21], 鈴木・福地 [22], Wang et al. [24], Whalley and Zhang [25] など）も関心の高い分野である。将来予測の方法もいろいろ考えられるが、一長一短である。よって、先述にもあるようにより簡単な・単純な人口移動予測は考えられないのが本研究の関心事であり、本研究では実際に非常に簡単かつ単純な人口移動予測として、所得格差が完全になくなるための「収束人口」を提唱したいと思う。

よって、本研究は中国では数少ない特定地域の格差問題の事例として、江蘇省を取り上げた点、人口移動予測に関しては「収束人口」を提唱している点で特徴があると思われる。

## 3. 地域人口の推計

まず、本研究で用いた統計データについて、『巨大的変化 輝煌的成就』とタイトルづけられた江蘇省の改革開放 30 年をまとめた資料からデータを用いている。この資料からは江蘇省の市レベルと県レベルの1978年から2007年までの基本的な統計データが時系列で掲載されており（県レベルは一部の年が不掲載）、データがまとまっている点で優れている。そして『江蘇省統計年鑑』から2008年のデータを追加して、30年の分析期間としている。

### 3-1. 分析モデル

さて、本研究で使用する江蘇省各市および県の人口は、統計資料に公表されている戸籍人口数ではなく、各地域の GRP から 1 人当たりの GRP で割った以下の形で人口を計算する。

$$N_{i,t} = GRP_{i,t} / PCGRP_{i,t} \quad (1)$$

この数字は、本来であれば公表されている前年末と今年末の戸籍人口を足して 2 で割ったものに等しくなる。しかしながら、公表された人口があまり正確でない中国においては若干（場合によっては大きく）異なっている場合がある。また、分析初年度の前年のデータが存在しないこともあるので、（戸籍）人口は上記の方法で計算したほうがより正確であると思われる。

次に、省内所得格差が完全になくなる場合の人口（ここでは「収束人口」と名付ける）を計算する。1 人当たりの GRP（域内総生産）で考えた場合、省内所得格差が完全になくなる場合は、単純に各地域の GRP のシェアと人口シェアが一致する（この点において、Barro and Sala-i-Martin [1] などの新古典派の経済理論が背景にある）。したがって、格差が完全になくなる収束人口は、各地域の GRP の実数に基づき、以下のように計算することができる。

$$NC_{i,t} = \left( GRP_{i,t} / \sum_j GRP_{j,t} \right) \cdot \sum_j N_{j,t} \quad (2)$$

さて、式 (1) と式 (2) で計算された人口を比較する必要がある。もちろん人口差に基づく比率を計測するわけであるが、分母を省全体の人口のする方法と、式 (1) で計算された各地域の人口にする方法が考えられるため、ここではその両方について分析をすることにする。念のため、定式化すると以下になる。

$$gap1_{i,t} = (NC_{i,t} - N_{i,t}) / \sum_j N_{j,t} \quad (3)$$

$$gap2_{i,t} = (NC_{i,t} - N_{i,t}) / N_{i,t} \quad (4)$$

省間所得格差があまり大きな問題ではない場合、式 (3) ないし式 (4) で計測される人口差の比率はあまり大きくないことが予想される。しかしながら、格差が大きい場合はそうならない。となれば、式 (2) で計算される収束人口はある意味で実現不可能な予測値となるだろう。もちろんそれを把握することは本研究の目的の 1 つとなるが、より実現可能な数字を計算するためには、もう 1 つ仮定を加える必要があるだろう。そこで考えられる仮定とは、単純に式 (1) と式 (2) で計算された人口を組み合わせることである。

$$NA_{i,t} = (1 - \alpha_t) \cdot N_{i,t} + \alpha_t \cdot NC_{i,t} \quad (5)$$

式 (5) のように組み合わせることで、より実現可能な予測値を計算することができる。それは、出稼ぎ等で一時的に他地域に移動している人口を含めたいわゆる常住人口を推計する 1 つのアプローチになるだろう。もちろん問題となるのが組み合わせ比率を示すパラメータ  $\alpha_t$  である。本研究では、時間に対して変化すると仮定する。それは時間の経過とともに人口移動が活発になってきているという中国の人口センサスをはじめとする分析結果に基づいている。

### 3-2. 市レベルによる分析

これらを踏まえたうえで、収束人口および調整後の人口が、表 2 以降に示されている。中国の行政単位は省の下が市（地区）レベルで、その下が県レベルとなる。江蘇省の市と県の関係は表 1 で示した通りである。ここではまず市レベルにおける人口について分析結果を示したい。結果は表 2 から表 6 までで、1978 年、1980 年、1990 年、2000 年および 2008 年の 5 時点における人口の計測結果およびその違いを示している。なお、 $\alpha_t$  については 1978 年を 0 とし、毎年 0.5% 増加するシミュレーションと 1.0% および 1.5% ずつ増加するシミュレーションの 3 つを採用した。期間が 30 年であるため、1.0% 増加のシミュレーションにおいて、2008 年には収束人口の割合が 30% に達することになる。

表の読み方としては、1978 年の場合、南京市の人口約 408 万人に対して、所得格差を完全になくすためには約 822 万人にまで人口が増えなければならないということを意味している。この増加すべき人口の数字は江蘇省全体では約 7%、南京市の人口に対しては約 101% に相当する。果たして、この収束人口に向かって実際に人口移動が行われているのかどうか、それ以降の表がその実際を示すことになる。

表 6 は 2008 年時点の状況を示したものである。南京市だけを見れば、収束人口に近づいていると思われるが、無錫市と蘇州市が収束人口と大きく乖離していることが分かる。これらは、長江デルタの一角に位置し、上海市の後背地として急激に経済が成長した地域である。経済成長の裏には出稼ぎなど労働者を他地域から多く集めていることが予想されるが、公表されている人口は戸籍人口なので、1 人当たりの GRP はバイアスがかかっていると思われる。そこで式 (5) のような調整を行っている。1.0% 増加シミュレーションにおいて、無錫市は約 675 万人、蘇州市は約 848 万人になると予想される。

### 3-3. 県レベルによる分析

表 7 から表 11 は同様の分析を県レベルまで拡張して行ったものである。なお、人口調整のシミュレーションは 1.0% 増加のみで行っている。収束人口との差では主にそれぞれの市の中心部（市区）が人口を増加させるべき地域となっており、周辺の県は人口を減少させるべき地域と

なっている。これをもって都市—農村格差の実態が読み取れるわけであるが、2008 年を見た場合（表 11）、蘇州市の内部はすべて『市（県級市）』であるため、いずれも人口を増加させるべき地域となっている。省内格差の拡大が予想されるところである。

#### 4. 所得格差の変化

次に、前節で計算した人口に基づく所得格差を計測する。ここでは所得格差を、平均対数偏差（Mean Log Deviation）を用いて計測することにする。なお、付表 1 から付表 10 では人口移動前と移動後における 1 人当たり GRP の計測値を提示している。

$$MLD_t = \sum_i \left( \frac{N_{i,t}}{\sum_j N_{j,t}} \right) \log \left( \frac{N_{i,t} / \sum_j N_{j,t}}{GRP_{i,t} / \sum_j GRP_{j,t}} \right) \quad (6)$$

なお、 $N$  は式 (1) および式 (5) で計算された人口を採用する。式 (2) の収束人口を採用するとゼロとなるからである。

次に、収束人口が GRP のシェアに基づいて計算されているため、シェアの違い（Differential of Share）が格差指標として考えることができる。そこでシェアの違いを以下のように指標化することでその時系列傾向を分析することにする。

$$SD_t = \sqrt{\frac{\sum_i \left( \frac{NC_{i,t}}{\sum_j NC_{j,t}} - \frac{N_{i,t}}{\sum_j N_{j,t}} \right)^2}{2}} \times 100 \quad (7)$$

これは、前節の式 (3)、式 (4) と若干関連があるが、こちらは収束人口との比較を行った指標で、この数字が小さいほど収束人口に近づくことを意味する。収束人口は格差が完全になくなった状態の人口を指すので、この指標が小さいほど格差が縮小していると言える。

図 1 および図 2 は市レベルのデータによる計測結果を示したものである。調整人口の調整パラメータは 1 年ごとに増加するように設定したため、所得格差への影響は時間が経過するほど大きくなっている。いずれも図を見る限り 1993 年ごろまでは格差拡大傾向を示しているが、それ以降は調整パラメータの度合いによって格差拡大と縮小の 2 つに分かれる。調整が 0.5% であれば 1993 年以降は格差拡大を食い止めることができ、1.0% であれば格差を若干改善することができる。そして 1.5% になると改革開放初期の格差水準にまで縮小可能となる。これは県レベルによる図 3、図 4 についてもほとんど同じ傾向を示していることが分かる。

## 5. 所得分布構造の変化

ここまでの分析で江蘇省における人口分配のシミュレーションおよびそれに伴う所得格差への影響を統計的に分析した。最後に、所得格差への影響を、カーネル密度関数を用いた所得分布構造を明らかにすることで分析を進めることにする。所得分布の推計は坂本 [15] などでも紹介しているため、詳しい話は省略するが、Silverman [20] に基づき、定式化はガウスカーネル（正規分布）を使った以下の形となる。

$$Z_{i,t} = \log \left( \frac{GRP_{i,t}/N_{i,t}}{\sum_j GRP_{j,t}/\sum_j N_{j,t}} \right) \quad (8)$$

$$\tilde{f}(Z_t) = \frac{1}{h} \sum_i \frac{N_{i,t}/\sum_j N_{j,t}}{\sqrt{2\pi}} \exp \left( -\frac{1}{2} \left( \frac{Z_t - Z_{i,t}}{h} \right)^2 \right) \quad (9)$$

ここで  $Z_{i,t}$  は観測されたデータを式 (8) のように相対的な尺度で示したものである（分母が平均の 1 人当たり GRP，分子が当該地域の 1 人当たりの GRP を示すため）。また、 $h$  はバンド幅（正規分布の分散）である。バンド幅はデータ数にも依存されるため、データ数の少ない市レベルでは一律に 0.3、県レベルでは 0.25 に統一している。

図 5 から図 12 は市レベルによる所得分布構造である。前半の 4 つは各調整パラメータによる時系列比較、後半の 4 つは各時点における調整パラメータ比較を示した。図 5 において、江蘇省の所得分布は豊かな市と貧しい市との 2 極分化傾向になることが示されている。しかしながら、人口移動が行われることによって 2 極分化傾向も緩やかになってきていることが分かる。特に、1.5% の調整が行われると 2 極分化にはならないことが示されている。前節で格差が縮小傾向になることが示されたが、所得分布構造においても 1 つの山で収まる傾向があることが判明した。

図 13 から図 16 は県レベルでの所得分布構造を示したものである。市レベルと比較して所得分布構造は複雑になっており、1978 年の時点ですでに 2 極分化となっている。これは都市—農村格差を如実に示していると思われる。しかし、1.0% の調整により、格差改善には程遠いものの、豊かな地域が増加していることが分かる。

## 6. 結びにかえて

本研究は、改革開放後目覚ましい経済成長を遂げた中国の江蘇省を舞台に省内所得格差と格差をなくすための人口移動について分析を試みたものである。収束人口は格差が完全になくなるためのあるべき姿を示したものであり、そういった「理想」と「現実」を比較することは政策当局に対して目標を定める意味で意義があると思われる。そしてその「理想」と「現実」が直近になっても埋まらないところに格差問題の深刻さをうかがうことができる。一方で、「現



実」の人口は戸籍人口に当たり、この数字を用いての格差議論はバイアスがあると考えられる。よって、「理想」と「現実」を調整するための人口を推計することでこの問題に対処した。調整が大きければ大きいほど格差が縮小傾向になる。しかし、これがどの程度であるのかは今後の課題となるであろう。机上の空論に終始しているが、こういった議論が政策当局者の参考になれば幸いである。

#### 参考文献

- [1] Barro, R.J., and Sala-i-Martin, X., *Economic Growth* (Second edition), Cambridge: MIT Press, 2004.
- [2] Bhalla, A., Yao, S.J., and Zhang, Z.Y., “Regional Economic Performance in China”, *Economics of Transition*, 11(1), 2003, pp.25-39.
- [3] Chen, J., and Fleisher, B.M., “Regional Income Inequality and Economic Growth in China”, *Journal of Comparative Economics*, 22(2), 1996, pp.141-164.
- [4] 戴二彪, “中国における人口移動の地域パターンとその決定要因”, 『応用地域学研究』, 第2号, 1996年, pp.201-212.
- [5] 江崎光男, 伊藤正一, 王飛, 斉舒暢, “中国の地域開発と地域間労働移動—マクロ地域CGEモデルによる計量分析—”, 『国際開発研究フォーラム』, 第22巻, 2002年, pp.3-23.
- [6] 国家统计局人口和就業統計司編, 『2005年全国1%人口抽樣調査課題論文集』, 中国統計出版社, 2008年.
- [7] Jian, T.L., Sachs, J.D., and Warner, A.M., “Trends in Regional Inequality in China”, *China Economic Review*, 7(1), 1996, pp.1-21.
- [8] 加藤弘之, 『中国の經濟發展と市場化—改革・開放時代の検証』, 名古屋大学出版会, 1997年.
- [9] 孟建軍, “中国の改革・開放と人口流動”, 『アジア經濟』, 36-1, 1995年, pp.26-48.
- [10] Raa, T. and Pan, H.R., “Competitive pressures on China: Income inequality and migration”, *Regional Science and Urban Economics*, 35(6), 2005, pp.671-699.
- [11] Raiser, M., “Subsidising Inequality: Economic Reforms, Fiscal Transfers and Convergence across Chinese Provinces”, *Journal of Development Studies*, 34(3), 1998, pp.1-26.
- [12] Ramstetter, E.D., Dai, E.B. and Sakamoto, H., “Recent Trends in China’s Distribution of Income and Consumption: A Review of the Evidence”, in Islam Nazrul ed., *Resurgent China: Issues for the Future*, Palgrave Macmillan, 2009, pp.149-180.
- [13] 坂本博, “中国の省間所得格差と人口移動: 31省モデルによる分析”, 『地域学研究』, 第37巻, 第3号, 2007年, pp.679-692.
- [14] 坂本博, “長江デルタ地域の經濟發展と域内格差”, 『応用地域学研究』, 第13巻, 2008年, pp.69-80.
- [15] 坂本博, “中国の省間所得格差と分配變動”, 『地域学研究』, 第38巻, 第4号, 2009年, pp.1027-1039.
- [16] 坂本博, “マルコフ連鎖を用いた中国の省間人口移動と所得格差”, ICSEAD ワーキングペーパー, 2009-23, 2009年.
- [17] 坂本博, 戴二彪, “中国における省間人口移動の變動と規定要因: 1985-2000”, 『応用地

- 域学研究』, 第9号, 第1巻, 2004年, pp.17-26.
- [18] Sakamoto, H, and Fan, J., “Distribution Dynamics and Convergence among 75 Cities and Counties in Yangtze River Delta in China: 1990-2005”, *Review of Urban & Regional Development Studies*, 22(1), 2010, pp.39-54.
- [19] Sakamoto, H., and Islam, N., “Convergence across Chinese Provinces: An Analysis using Markov Transition Matrix”, *China Economic Review*, 19(1), 2008, pp.66-79.
- [20] Silverman, B.W., *Density Estimation for Statistics and Data Analysis*, Chapman and Hall, 1986.
- [21] 鈴木雅勝, 福地崇生, “中国の二省・二領域(都市・農村)・二部門(formal・informal)分割による人口移動を含む二地域計量経済モデル—広東省と四川省を例にして—”, 『地域学研究』, 第33巻, 第1号, 2003年, pp.141-163.
- [22] 鈴木雅勝, 福地崇生, “中国の主要四地域, 二地域(都市・農村), 二部門(formal・informal)分割による人口移動計量経済モデル—北京地域・上海地域・広東地域・四川地域における分析—”, 『地域学研究』, 第34巻, 第3号, 2004年, pp.45-68.
- [23] Tsui, K.Y., “China’s Regional Inequality, 1952-1985”, *Journal of Comparative Economics*, 15, 1991, pp.1-21.
- [24] Wang, J., Mayes D. and Wan, G.H., “Income Distribution and Labour Movement in China after WTO Membership: A CGE Analysis”, United Nations University World Institute for Development Economics Research (UNU-WIDER), Research Paper No. 2005/38, 2005.
- [25] Whalley, J. and Zhang, S.M., “A numerical simulation analysis of (Hukou) labour mobility restrictions in China”, *Journal of Development Economics*, Vol.83, No.2, 2007, pp.392-410.

表1 江蘇省の行政区域

地域	地区(市)	構成市, 県
蘇南	南京市	南京市区, 溧水県, 高淳県
蘇南	無錫市	無錫市区, 江陰市, 宜興市
蘇北	徐州市	徐州市区, 豊県, 沛県, 銅山県, 睢寧県, 新沂市, 邳州市
蘇南	常州市	常州市区, 溧陽市, 金壇市
蘇南	蘇州市	蘇州市区, 常熟市, 張家港市, 昆山市, 吳江市, 太倉市
蘇中	南通市	南通市区, 海安県, 如東県, 啓東市, 如阜市, 通州市, 海門市
蘇北	連雲港市	連雲港市区, 贛榆県, 東海県, 灌雲県, 灌南県
蘇北	淮安市	淮安市区, 漣水県, 洪澤県, 盱眙県, 金湖県
蘇北	塩城市	塩城市区, 響水県, 浜海県, 阜寧県, 射陽県, 建湖県, 東台市, 大豊市
蘇中	揚州市	揚州市区, 宝応県, 儀征市, 高郵市, 江都市
蘇南	鎮江市	鎮江市区, 丹陽市, 楊中市, 句容市
蘇中	泰州市	泰州市区, 興化市, 靖江市, 泰興市, 姜堰市
蘇北	宿遷市	宿遷市区, 沭陽県, 泗陽県, 泗洪県

表2 市人口の調整 (1978年)

	人口(万人)	収束人口 (万人)	省人口との 差 (%)	市人口との 差 (%)	0.5%調整 (万人)	1.0%調整 (万人)	1.5%調整 (万人)
南京市	407.82	821.72	7.16	101.49	407.82	407.82	407.82
無錫市	362.88	517.56	2.67	42.63	362.88	362.88	362.88
徐州市	640.42	529.77	-1.91	-17.28	640.42	640.42	640.42
常州市	290.41	379.36	1.54	30.63	290.41	290.41	290.41
蘇州市	503.94	690.45	3.22	37.01	503.94	503.94	503.94
南通市	720.34	645.23	-1.30	-10.43	720.34	720.34	720.34
連雲港市	325.55	268.74	-0.98	-17.45	325.55	325.55	325.55
淮安市	399.01	294.89	-1.80	-26.10	399.01	399.01	399.01
塩城市	677.74	490.57	-3.24	-27.62	677.74	677.74	677.74
揚州市	396.14	326.36	-1.21	-17.62	396.14	396.14	396.14
鎮江市	231.12	270.11	0.67	16.87	231.12	231.12	231.12
泰州市	450.64	340.04	-1.91	-24.54	450.64	450.64	450.64
宿遷市	378.67	209.88	-2.92	-44.57	378.67	378.67	378.67

表3 市人口の調整 (1980年)

	人口(万人)	収束人口 (万人)	省人口との 差(%)	市人口との 差(%)	0.5%調整 (万人)	1.0%調整 (万人)	1.5%調整 (万人)
南京市	432.45	857.07	7.19	98.19	436.70	440.94	445.19
無錫市	375.40	608.22	3.94	62.02	377.72	380.05	382.38
徐州市	656.42	553.29	-1.75	-15.71	655.39	654.36	653.33
常州市	295.20	398.12	1.74	34.86	296.23	297.26	298.29
蘇州市	516.90	708.11	3.24	36.99	518.81	520.72	522.64
南通市	727.76	663.86	-1.08	-8.78	727.12	726.48	725.84
連雲港市	326.23	273.18	-0.90	-16.26	325.70	325.17	324.64
淮安市	404.94	288.39	-1.97	-28.78	403.78	402.61	401.45
塩城市	687.23	438.29	-4.22	-36.22	684.74	682.25	679.76
揚州市	404.61	310.74	-1.59	-23.20	403.67	402.73	401.79
鎮江市	236.02	266.76	0.52	13.03	236.33	236.63	236.94
泰州市	458.65	339.37	-2.02	-26.01	457.45	456.26	455.07
宿遷市	382.51	198.90	-3.11	-48.00	380.67	378.84	377.00

表4 市人口の調整 (1990年)

	人口(万人)	収束人口 (万人)	省人口との 差(%)	市人口との 差(%)	0.5%調整 (万人)	1.0%調整 (万人)	1.5%調整 (万人)
南京市	498.93	851.56	5.34	70.68	520.08	541.24	562.40
無錫市	415.11	773.99	5.43	86.45	436.64	458.18	479.71
徐州市	784.70	544.36	-3.64	-30.63	770.28	755.86	741.44
常州市	323.24	457.67	2.04	41.59	331.30	339.37	347.43
蘇州市	558.86	975.15	6.30	74.49	583.84	608.82	633.79
南通市	773.33	647.64	-1.90	-16.25	765.79	758.25	750.71
連雲港市	396.20	266.25	-1.97	-32.80	388.40	380.60	372.80
淮安市	462.19	288.97	-2.62	-37.48	451.80	441.40	431.01
塩城市	766.03	503.69	-3.97	-34.25	750.29	734.55	718.81
揚州市	434.81	429.59	-0.08	-1.20	434.50	434.19	433.87
鎮江市	257.17	315.11	0.88	22.53	260.64	264.12	267.60
泰州市	485.67	358.00	-1.93	-26.29	478.01	470.35	462.69
宿遷市	447.41	191.66	-3.87	-57.16	432.07	416.72	401.38

表5 市人口の調整 (2000年)

	人口(万人)	収束人口 (万人)	省人口との 差 (%)	市人口との 差 (%)	0.5%調整 (万人)	1.0%調整 (万人)	1.5%調整 (万人)
南京市	541.15	843.83	4.30	55.93	574.45	607.74	641.04
無錫市	434.01	1092.73	9.36	151.77	506.47	578.93	651.39
徐州市	887.02	561.22	-4.63	-36.73	851.18	815.34	779.50
常州市	340.59	519.98	2.55	52.67	360.32	380.05	399.79
蘇州市	577.21	1199.91	8.85	107.88	645.70	714.20	782.70
南通市	785.30	624.11	-2.29	-20.53	767.57	749.84	732.11
連雲港市	451.87	201.35	-3.56	-55.44	424.31	396.75	369.20
淮安市	506.35	216.14	-4.12	-57.31	474.43	442.50	410.58
塩城市	794.54	422.99	-5.28	-46.76	753.67	712.80	671.93
揚州市	449.00	389.42	-0.85	-13.27	442.44	435.89	429.34
鎮江市	266.41	411.51	2.06	54.46	282.37	298.33	314.29
泰州市	501.42	354.47	-2.09	-29.31	485.26	469.09	452.93
宿遷市	504.26	201.47	-4.30	-60.05	470.95	437.64	404.34

表6 市人口の調整 (2008年)

	人口(万人)	収束人口 (万人)	省人口との 差 (%)	市人口との 差 (%)	0.5%調整 (万人)	1.0%調整 (万人)	1.5%調整 (万人)
南京市	620.82	897.95	3.76	44.64	662.39	703.96	745.53
無錫市	462.97	1171.11	9.61	152.96	569.19	675.41	781.63
徐州市	943.88	561.35	-5.19	-40.53	886.50	829.12	771.74
常州市	358.06	546.38	2.55	52.59	386.31	414.56	442.81
蘇州市	627.09	1363.12	9.99	117.37	737.50	847.90	958.31
南通市	764.93	644.46	-1.63	-15.75	746.86	728.79	710.72
連雲港市	485.25	184.43	-4.08	-61.99	440.13	395.01	349.88
淮安市	535.45	209.17	-4.43	-60.94	486.51	437.56	388.62
塩城市	810.75	418.95	-5.32	-48.33	751.98	693.21	634.44
揚州市	459.52	387.70	-0.97	-15.63	448.74	437.97	427.20
鎮江市	268.78	424.11	2.11	57.79	292.08	315.38	338.68
泰州市	500.79	366.28	-1.82	-26.86	480.61	460.44	440.26
宿遷市	533.05	196.32	-4.57	-63.17	482.54	432.03	381.52

表7 県人口の調整 (1978年)

	人口	収束	省差	県差	1.0%		人口	収束	省差	県差	1.0%
南京区	333.87	714.89	6.59	114.12	333.87	淮安区	203.85	137.02	-1.16	-32.78	203.85
溧水県	35.56	24.16	-0.20	-32.06	35.56	漣水県	81.01	31.98	-0.85	-60.52	81.01
高淳県	38.39	28.51	-0.17	-25.74	38.39	洪澤県	38.39	17.72	-0.36	-53.85	38.39
無錫区	165.98	381.96	3.73	130.12	165.98	盱眙県	43.92	34.71	-0.16	-20.98	43.92
江陰市	97.96	97.64	-0.01	-0.33	97.96	金湖県	31.84	37.38	0.10	17.40	31.84
宜興市	98.94	83.81	-0.26	-15.29	98.94	塩城区	112.77	126.33	0.23	12.03	112.77
徐州区	65.81	186.13	2.08	182.82	65.81	響水県	43.06	21.63	-0.37	-49.76	43.06
豊県	80.00	41.04	-0.67	-48.69	80.00	浜海県	88.13	33.19	-0.95	-62.34	88.13
沛県	80.31	47.94	-0.56	-40.31	80.31	阜寧県	89.60	36.53	-0.92	-59.23	89.60
銅山県	134.75	74.91	-1.03	-44.41	134.75	射陽県	91.24	53.50	-0.65	-41.36	91.24
睢寧県	94.64	49.95	-0.77	-47.22	94.64	建湖県	70.81	52.25	-0.32	-26.21	70.81
新沂市	71.29	51.43	-0.34	-27.86	71.29	東台市	110.03	84.78	-0.44	-22.95	110.03
邳州市	113.62	57.61	-0.97	-49.29	113.62	大豊市	72.12	52.13	-0.35	-27.71	72.12
常州区	172.30	317.86	2.52	84.48	172.30	揚州区	85.93	113.29	0.47	31.83	85.93
溧陽市	68.93	49.85	-0.33	-27.69	68.93	宝応県	82.72	57.75	-0.43	-30.19	82.72
金壇市	49.18	35.51	-0.24	-27.79	49.18	儀征市	48.51	37.53	-0.19	-22.65	48.51
蘇州区	169.46	373.83	3.53	120.60	169.46	高郵市	78.65	51.66	-0.47	-34.32	78.65
常熟市	96.01	101.05	0.09	5.25	96.01	江都市	100.32	70.92	-0.51	-29.31	100.32
張家港	73.30	73.80	0.01	0.67	73.30	鎮江区	77.92	147.09	1.20	88.76	77.92
昆山市	51.93	55.76	0.07	7.38	51.93	丹陽市	75.06	76.93	0.03	2.49	75.06
呉江市	70.54	77.55	0.12	9.94	70.54	楊中市	25.35	24.54	-0.01	-3.19	25.35
太倉市	42.70	53.80	0.19	25.99	42.70	句容市	52.79	33.03	-0.34	-37.42	52.79
南通区	45.14	150.43	1.82	233.22	45.14	泰州市	47.40	73.10	0.44	54.21	47.40
海安県	91.04	68.96	-0.38	-24.26	91.04	興化市	137.78	102.24	-0.61	-25.79	137.78
如東県	107.33	80.18	-0.47	-25.30	107.33	靖江市	59.57	45.85	-0.24	-23.04	59.57
啓東市	108.71	96.21	-0.22	-11.50	108.71	泰興市	118.39	61.65	-0.98	-47.92	118.39
如臯市	134.96	79.17	-0.96	-41.34	134.96	姜堰市	87.50	58.31	-0.50	-33.36	87.50
通州市	136.34	105.73	-0.53	-22.45	136.34	宿遷区	111.91	79.82	-0.55	-28.68	111.91
海門市	96.82	60.35	-0.63	-37.67	96.82	沭陽県	124.55	94.68	-0.52	-23.98	124.55
連雲区	39.45	80.52	0.71	104.12	39.45	泗陽県	71.03	34.88	-0.62	-50.90	71.03
贛榆県	76.87	48.12	-0.50	-37.39	76.87	泗洪県	71.19	55.28	-0.27	-22.34	71.19
東海県	79.41	42.11	-0.64	-46.97	79.41						
灌雲県	77.67	35.76	-0.72	-53.96	77.67						
灌南県	52.15	20.48	-0.55	-60.73	52.15						

表8 県人口の調整 (1980年)

	人口	収束	省差	県差	1.0%		人口	収束	省差	県差	1.0%
南京区	357.88	709.97	5.96	98.38	364.92	淮安区	207.68	134.67	-1.24	-35.15	206.22
溧水県	35.98	32.21	-0.06	-10.49	35.91	漣水県	81.90	39.00	-0.73	-52.38	81.04
高淳県	38.59	32.26	-0.11	-16.40	38.46	洪澤県	38.98	18.60	-0.35	-52.29	38.58
無錫区	176.47	423.39	4.18	139.92	181.41	盱眙県	44.67	31.64	-0.22	-29.17	44.41
江陰市	99.68	128.18	0.48	28.59	100.25	金湖県	31.72	37.79	0.10	19.16	31.84
宜興市	99.25	105.25	0.10	6.04	99.37	塩城区	116.55	88.99	-0.47	-23.64	116.00
徐州区	71.14	186.83	1.96	162.63	73.45	響水県	43.13	23.37	-0.33	-45.82	42.73
豊県	81.69	45.69	-0.61	-44.07	80.97	浜海県	89.47	34.85	-0.93	-61.05	88.38
沛県	82.74	52.02	-0.52	-37.13	82.12	阜寧県	94.17	39.60	-0.92	-57.95	93.08
銅山県	137.05	84.09	-0.90	-38.64	135.99	射陽県	90.94	49.00	-0.71	-46.12	90.10
睢寧県	96.07	54.34	-0.71	-43.44	95.24	建湖県	72.58	51.85	-0.35	-28.56	72.17
新沂市	72.12	48.19	-0.41	-33.18	71.64	東台市	110.05	85.06	-0.42	-22.71	109.55
邳州市	115.61	62.74	-0.90	-45.74	114.56	大豊市	70.33	48.21	-0.37	-31.45	69.88
常州区	176.28	319.28	2.42	81.12	179.14	揚州区	89.49	101.84	0.21	13.80	89.74
溧陽市	69.14	56.89	-0.21	-17.72	68.89	宝応県	84.13	52.75	-0.53	-37.30	83.50
金壇市	49.79	46.38	-0.06	-6.85	49.72	儀征市	50.13	41.24	-0.15	-17.73	49.95
蘇州区	178.60	284.50	1.79	59.29	180.72	高郵市	79.17	58.29	-0.35	-26.37	78.75
常熟市	97.71	145.32	0.81	48.74	98.66	江都市	101.69	73.51	-0.48	-27.71	101.13
張家港	73.97	90.92	0.29	22.91	74.31	鎮江区	82.09	126.30	0.75	53.86	82.97
昆山市	52.33	62.30	0.17	19.04	52.53	丹陽市	74.83	86.04	0.19	14.99	75.05
呉江市	71.43	91.23	0.34	27.73	71.82	楊中市	25.57	27.31	0.03	6.81	25.61
太倉市	42.86	70.89	0.47	65.41	43.42	句容市	53.53	37.25	-0.28	-30.42	53.20
南通区	47.75	138.89	1.54	190.87	49.57	泰州市	50.71	44.10	-0.11	-13.04	50.58
海安県	92.24	66.58	-0.43	-27.82	91.73	興化市	139.36	104.66	-0.59	-24.90	138.67
如東県	107.54	83.92	-0.40	-21.96	107.07	靖江市	60.55	56.40	-0.07	-6.86	60.47
啓東市	109.55	104.11	-0.09	-4.97	109.44	泰興市	119.14	78.58	-0.69	-34.04	118.32
如臯市	136.53	89.17	-0.80	-34.69	135.58	姜堰市	88.89	56.54	-0.55	-36.39	88.24
通州市	136.66	109.67	-0.46	-19.75	136.12	宿遷区	114.67	64.69	-0.85	-43.58	113.67
海門市	97.49	69.91	-0.47	-28.29	96.93	沭陽県	122.94	90.89	-0.54	-26.07	122.30
連雲区	37.05	63.89	0.45	72.45	37.58	泗陽県	72.22	39.94	-0.55	-44.69	71.58
贛榆県	77.94	57.02	-0.35	-26.84	77.52	泗洪県	72.68	52.59	-0.34	-27.63	72.28
東海県	80.91	54.14	-0.45	-33.08	80.37						
灌雲県	77.55	37.44	-0.68	-51.73	76.75						
灌南県	52.79	21.15	-0.54	-59.93	52.16						



表9 県人口の調整 (1990年)

	人口	収束	省差	県差	1.0%		人口	収束	省差	県差	1.0%
南京区	417.48	794.97	5.72	90.42	462.78	淮安区	231.36	152.06	-1.20	-34.28	221.84
溧水県	39.35	28.70	-0.16	-27.06	38.07	漣水県	93.67	40.72	-0.80	-56.53	87.32
高淳県	42.10	27.88	-0.22	-33.76	40.39	洪澤県	35.75	22.82	-0.20	-36.18	34.20
無錫区	199.49	437.41	3.60	119.27	228.04	盱眙県	67.64	44.86	-0.34	-33.67	64.90
江陰市	109.37	211.15	1.54	93.06	121.58	金湖県	33.77	28.51	-0.08	-15.58	33.14
宜興市	106.25	125.43	0.29	18.05	108.55	塩城区	134.24	129.63	-0.07	-3.44	133.69
徐州区	90.34	224.56	2.03	148.58	106.45	響水県	54.41	26.48	-0.42	-51.32	51.06
豊県	93.29	36.23	-0.86	-61.17	86.44	浜海県	102.91	37.53	-0.99	-63.53	95.06
沛県	102.29	45.20	-0.86	-55.81	95.44	阜寧県	106.64	39.51	-1.02	-62.95	98.58
銅山県	165.19	78.97	-1.31	-52.19	154.84	射陽県	100.00	67.68	-0.49	-32.32	96.12
睢寧県	110.69	40.96	-1.06	-63.00	102.32	建湖県	78.77	48.15	-0.46	-38.88	75.09
新沂市	85.34	53.07	-0.49	-37.82	81.46	東台市	116.25	88.33	-0.42	-24.02	112.90
邳州市	137.56	65.37	-1.09	-52.48	128.90	大豊市	72.80	66.38	-0.10	-8.82	72.03
常州区	194.26	347.63	2.32	78.95	212.66	揚州區	98.84	156.45	0.87	58.28	105.76
溧陽市	75.09	60.21	-0.23	-19.82	73.30	宝応県	89.36	47.42	-0.64	-46.93	84.33
金壇市	53.89	49.83	-0.06	-7.52	53.40	儀征市	56.93	81.62	0.37	43.37	59.89
蘇州區	196.09	370.88	2.65	89.14	217.06	高郵市	82.77	59.77	-0.35	-27.78	80.01
常熟市	103.03	175.26	1.09	70.10	111.70	江都市	106.91	84.33	-0.34	-21.13	104.20
張家港	82.85	134.21	0.78	62.00	89.01	鎮江區	91.66	139.37	0.72	52.05	97.38
昆山市	56.22	97.06	0.62	72.66	61.12	丹陽市	79.77	93.20	0.20	16.84	81.38
吳江市	76.12	117.66	0.63	54.57	81.11	楊中市	27.12	39.41	0.19	45.35	28.59
太倉市	44.55	80.08	0.54	79.75	48.82	句容市	58.62	43.13	-0.23	-26.43	56.76
南通區	57.14	152.06	1.44	166.10	68.53	泰州區	54.72	67.35	0.19	23.08	56.23
海安県	97.85	65.75	-0.49	-32.80	94.00	興化市	150.60	85.44	-0.99	-43.27	142.78
如東県	112.53	87.08	-0.39	-22.62	109.48	靖江市	64.57	58.47	-0.09	-9.45	63.84
啓東市	115.44	90.16	-0.38	-21.90	112.41	泰興市	123.37	87.37	-0.55	-29.18	119.05
如臯市	144.07	76.80	-1.02	-46.69	136.00	姜堰市	92.42	59.39	-0.50	-35.74	88.45
通州市	144.29	102.32	-0.64	-29.08	139.25	宿遷區	131.61	62.62	-1.04	-52.42	123.33
海門市	102.01	73.47	-0.43	-27.98	98.58	沭陽県	147.19	54.32	-1.41	-63.10	136.05
連雲區	49.62	90.45	0.62	82.30	54.52	泗陽県	83.28	36.28	-0.71	-56.44	77.64
贛榆県	92.36	50.12	-0.64	-45.73	87.29	泗洪県	85.33	38.45	-0.71	-54.94	79.71
東海県	101.45	50.51	-0.77	-50.21	95.34						
灌雲県	89.09	50.80	-0.58	-42.98	84.49						
灌南県	63.68	24.36	-0.60	-61.74	58.96						

表 10 県人口の調整 (2000 年)

	人口	収束	省差	県差	1.0%		人口	収束	省差	県差	1.0%
南京区	460.50	823.49	5.16	78.83	540.35	淮安区	260.11	136.00	-1.76	-47.71	232.81
溧水県	37.91	29.48	-0.12	-22.24	36.06	漣水県	101.36	29.67	-1.02	-70.73	85.59
高淳県	42.75	31.31	-0.16	-26.75	40.23	洪澤県	37.74	15.08	-0.32	-60.05	32.75
無錫区	211.11	605.35	5.60	186.74	297.85	盱眙県	71.78	32.85	-0.55	-54.23	63.22
江陰市	114.88	285.68	2.43	148.67	152.46	金湖県	35.35	22.98	-0.18	-35.00	32.63
宜興市	108.02	154.18	0.66	42.74	118.17	塩城区	148.34	116.75	-0.45	-21.29	141.39
徐州区	145.90	280.06	1.91	91.94	175.42	響水県	56.16	17.64	-0.55	-68.59	47.69
豊県	109.36	21.23	-1.25	-80.59	89.97	浜海県	106.94	36.70	-1.00	-65.68	91.48
沛県	125.94	52.57	-1.04	-58.26	109.80	阜寧県	106.81	43.69	-0.90	-59.09	92.92
銅山県	130.66	60.85	-0.99	-53.43	115.30	射陽県	105.18	59.48	-0.65	-43.44	95.12
睢寧県	125.51	30.94	-1.34	-75.35	104.70	建湖県	79.66	47.75	-0.45	-40.06	72.64
新沂市	95.48	40.15	-0.79	-57.95	83.31	東台市	117.44	77.97	-0.56	-33.61	108.75
邳州市	154.16	52.01	-1.45	-66.26	131.68	大豊市	74.02	62.84	-0.16	-15.10	71.56
常州区	207.69	380.41	2.45	83.16	245.69	揚州区	107.63	175.19	0.96	62.78	122.49
溧陽市	78.57	68.69	-0.14	-12.57	76.39	宝応県	91.33	44.25	-0.67	-51.54	80.97
金壇市	54.33	52.94	-0.02	-2.55	54.02	儀征市	59.50	50.61	-0.13	-14.93	57.54
蘇州区	206.56	385.30	2.54	86.53	245.88	高郵市	83.39	45.50	-0.54	-45.43	75.05
常熟市	103.95	217.20	1.61	108.95	128.86	江都市	107.16	80.55	-0.38	-24.83	101.30
張家港	85.45	232.74	2.09	172.37	117.85	鎮江区	98.84	142.41	0.62	44.07	108.43
昆山市	59.17	166.68	1.53	181.69	82.82	丹陽市	80.14	119.83	0.56	49.52	88.88
呉江市	77.15	151.67	1.06	96.60	93.54	楊中市	27.53	49.01	0.31	77.98	32.26
太倉市	44.93	130.61	1.22	190.70	63.78	句容市	59.89	52.14	-0.11	-12.95	58.18
南通区	78.22	133.40	0.78	70.55	90.36	泰州市	59.73	96.46	0.52	61.49	67.81
海安県	98.33	59.55	-0.55	-39.44	89.80	興化市	154.72	59.63	-1.35	-61.46	133.80
如東県	111.80	65.16	-0.66	-41.71	101.54	靖江市	66.41	56.22	-0.14	-15.34	64.17
啓東市	116.17	93.79	-0.32	-19.26	111.24	泰興市	128.40	73.22	-0.78	-42.97	116.26
如阜市	145.95	62.94	-1.18	-56.87	127.69	姜堰市	92.17	51.81	-0.57	-43.79	83.29
通州市	131.20	106.31	-0.35	-18.97	125.73	宿遷区	147.16	54.07	-1.32	-63.26	126.68
海門市	103.63	91.12	-0.18	-12.08	100.88	沭陽県	168.95	47.33	-1.73	-71.99	142.19
連雲区	64.32	75.00	0.15	16.60	66.67	泗陽県	92.63	30.10	-0.89	-67.51	78.87
贛榆県	104.27	41.48	-0.89	-60.22	90.45	泗洪県	95.52	33.61	-0.88	-64.81	81.90
東海県	111.34	42.64	-0.98	-61.71	96.23						
灌雲県	100.94	33.86	-0.95	-66.46	86.18						
灌南県	71.00	18.98	-0.74	-73.27	59.56						

表 11 県人口の調整 (2008 年)

	人口	収束	省差	県差	1.0%		人口	収束	省差	県差	1.0%
南京区	537.82	864.67	4.43	60.77	635.87	淮安区	277.22	138.08	-1.89	-50.19	235.47
溧水県	40.89	37.66	-0.04	-7.91	39.92	漣水県	107.62	25.60	-1.11	-76.21	83.01
高淳県	42.11	40.12	-0.03	-4.72	41.51	洪澤県	38.65	16.86	-0.30	-56.37	32.11
無錫区	236.67	613.65	5.11	159.28	349.76	盱眙県	75.61	25.77	-0.68	-65.91	60.66
江陰市	119.89	350.23	3.12	192.13	188.99	金湖県	36.36	15.86	-0.28	-56.39	30.21
宜興市	106.41	146.51	0.54	37.68	118.44	塩城区	160.25	110.29	-0.68	-31.18	145.27
徐州区	183.65	245.42	0.84	33.63	202.18	響水県	60.67	18.68	-0.57	-69.21	48.08
豊県	113.66	23.35	-1.23	-79.46	86.57	浜海県	115.16	33.51	-1.11	-70.90	90.67
沛県	123.70	50.96	-0.99	-58.81	101.88	阜寧県	108.66	34.46	-1.01	-68.28	86.40
銅山県	121.29	60.60	-0.82	-50.04	103.08	射陽県	98.00	44.47	-0.73	-54.62	81.94
睢寧県	132.70	24.71	-1.46	-81.38	100.30	建湖県	80.49	39.24	-0.56	-51.25	68.11
新沂市	99.71	31.13	-0.93	-68.78	79.14	東台市	114.92	65.81	-0.67	-42.73	100.18
邳州市	169.18	51.90	-1.59	-69.32	133.99	大豊市	72.59	50.95	-0.29	-29.82	66.10
常州区	225.29	399.57	2.36	77.36	277.58	揚州区	119.91	167.72	0.65	39.87	134.26
溧陽市	77.73	77.58	0.00	-0.19	77.69	宝応県	91.92	40.21	-0.70	-56.25	76.40
金壇市	55.04	64.23	0.12	16.70	57.80	儀征市	58.25	47.39	-0.15	-18.65	54.99
蘇州区	236.75	401.08	2.23	69.41	286.05	高郵市	82.56	43.60	-0.53	-47.19	70.87
常熟市	106.32	283.65	2.41	166.79	159.52	江都市	106.87	81.97	-0.34	-23.30	99.40
張家港	89.57	307.81	2.96	243.66	155.04	鎮江区	102.82	158.32	0.75	53.97	119.47
昆山市	68.51	339.13	3.67	395.00	149.69	丹陽市	80.63	103.58	0.31	28.47	87.51
呉江市	79.43	181.17	1.38	128.08	109.95	楊中市	27.48	42.39	0.20	54.23	31.96
太倉市	46.51	129.18	1.12	177.74	71.31	句容市	57.85	44.20	-0.19	-23.59	53.75
南通区	87.39	156.23	0.93	78.77	108.04	泰州市	72.69	88.15	0.21	21.27	77.33
海安県	94.00	62.82	-0.42	-33.17	84.65	興化市	154.17	62.09	-1.25	-59.73	126.55
如東県	105.99	61.63	-0.60	-41.86	92.68	靖江市	66.52	65.52	-0.01	-1.50	66.22
啓東市	111.63	82.61	-0.39	-25.99	102.93	泰興市	123.22	74.14	-0.67	-39.83	108.50
如臯市	140.96	63.76	-1.05	-54.77	117.80	姜堰市	84.19	59.33	-0.34	-29.53	76.73
通州市	124.58	94.87	-0.40	-23.85	115.66	宿遷区	157.36	56.66	-1.37	-63.99	127.15
海門市	100.39	90.70	-0.13	-9.66	97.48	沭陽県	176.74	42.99	-1.81	-75.68	136.61
連雲区	76.24	72.86	-0.05	-4.44	75.23	泗陽県	97.88	29.34	-0.93	-70.02	77.32
贛榆県	109.45	33.37	-1.03	-69.51	86.63	泗洪県	101.07	28.23	-0.99	-72.07	79.22
東海県	115.13	33.64	-1.11	-70.78	90.68						
灌雲県	109.72	20.64	-1.21	-81.19	83.00						
灌南県	74.71	18.49	-0.76	-75.25	57.84						

図1 MLDの変化（市レベル）

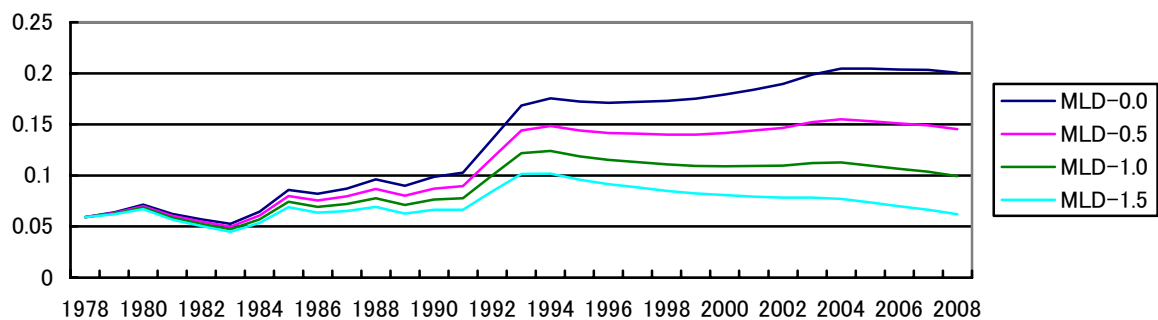


図2 SDの変化（市レベル）

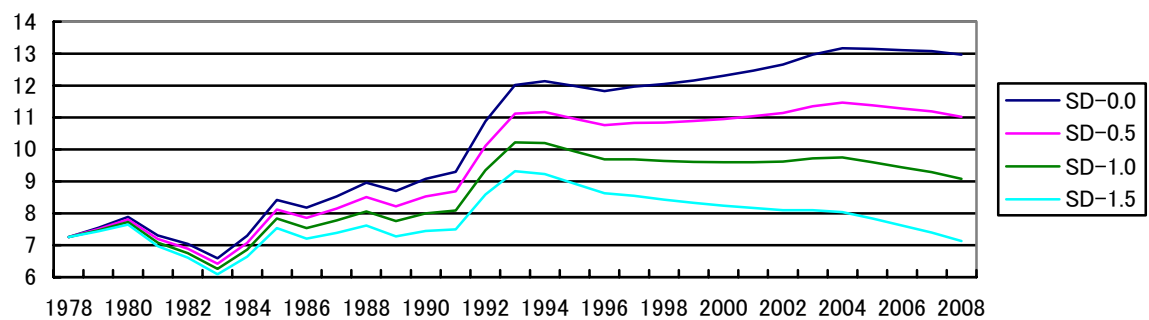


図3 MLDの変化（県レベル）

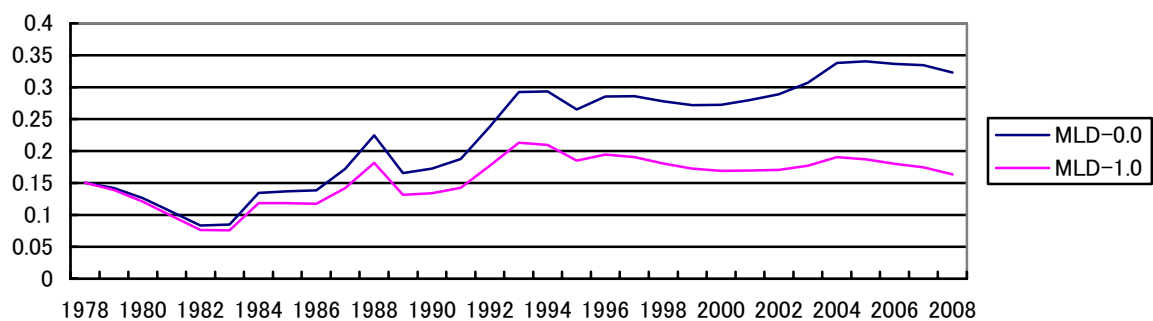


図4 SDの変化（県レベル）

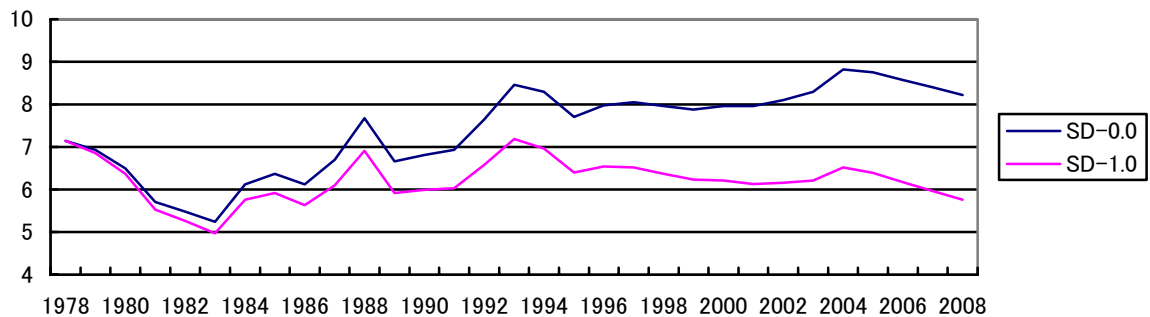


図5 市レベルの所得分配（調整なし）

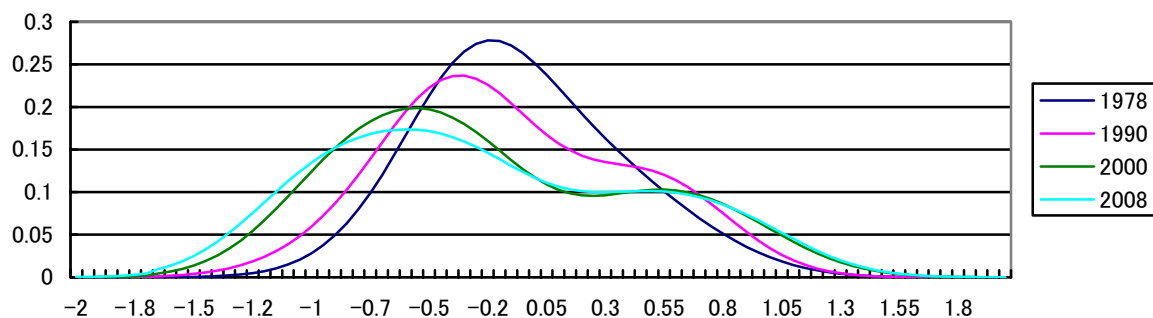


図6 市レベルの所得分配（0.5%）

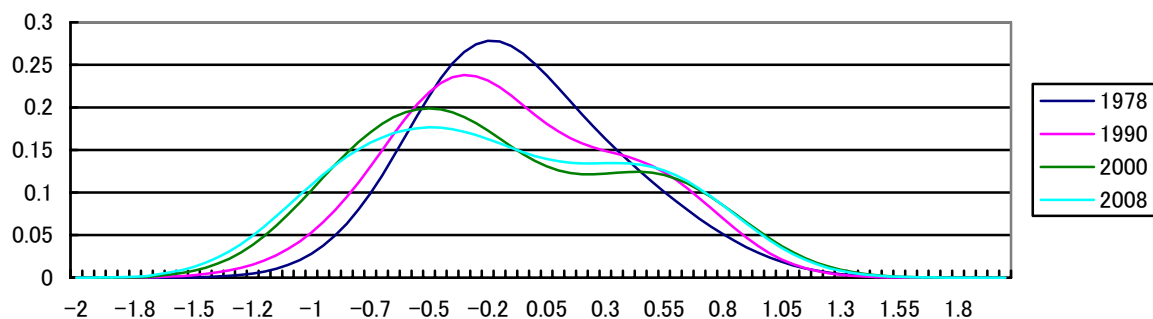


図7 市レベルの所得分配 (1.0%)

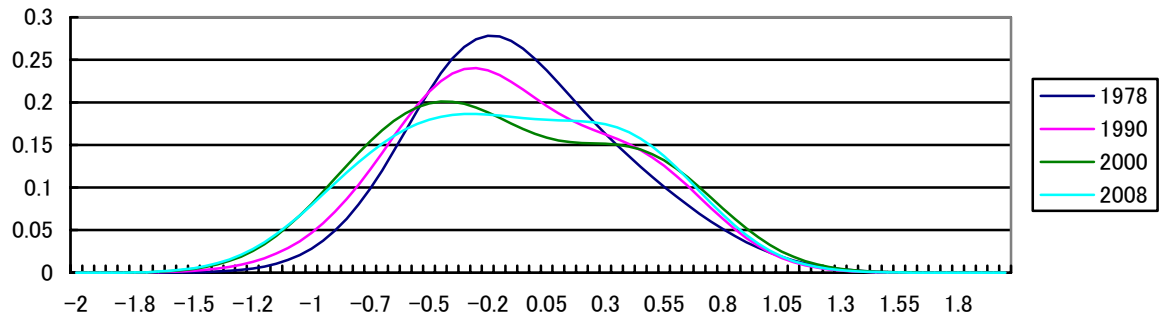


図8 市レベルの所得分配 (1.5%)

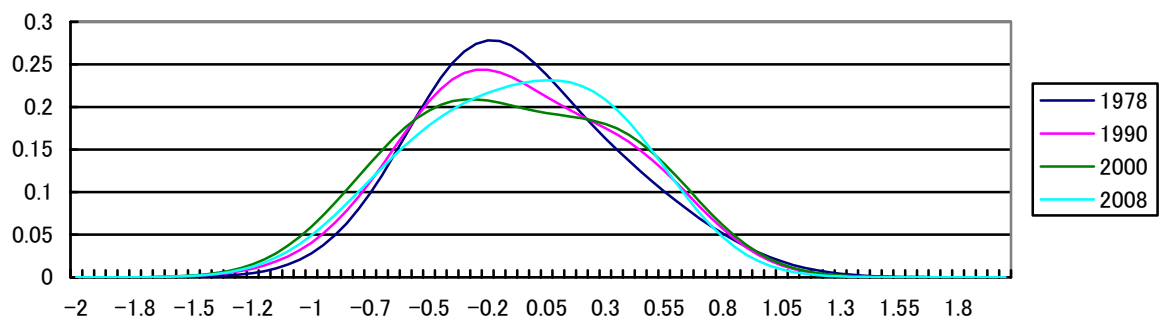


図9 市レベルの所得分配 (1980年)

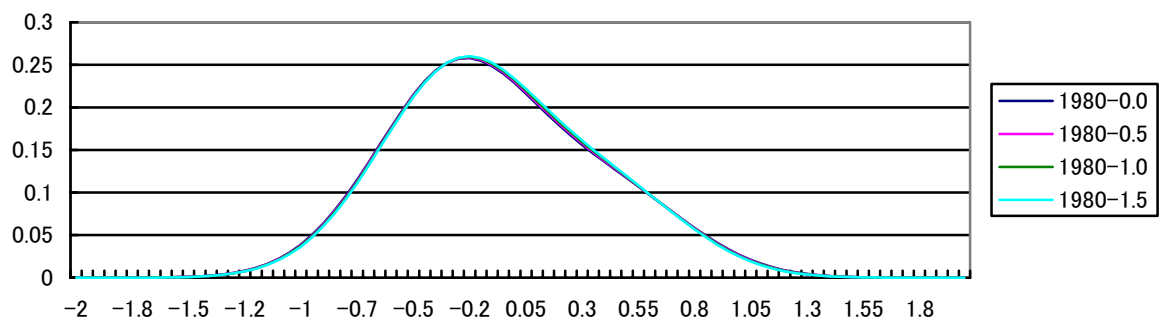


図 10 市レベルの所得分配 (1990 年)

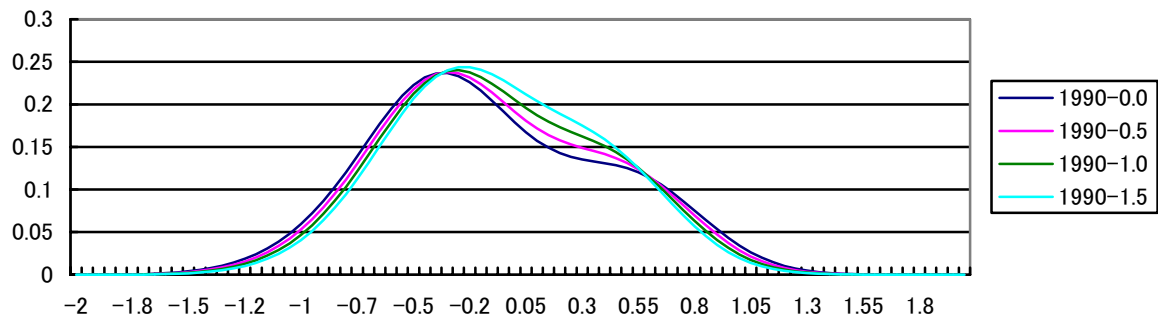


図 11 市レベルの所得分配 (2000 年)

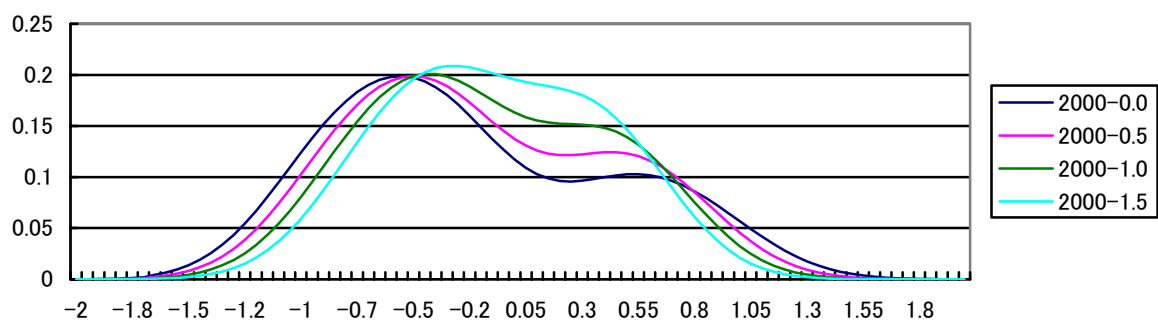


図 12 市レベルの所得分配 (2008 年)

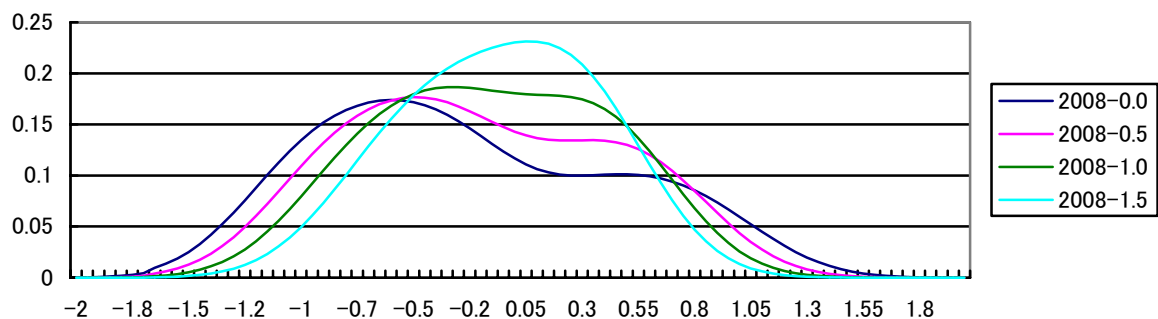


図 13 県レベルの所得分配（調整なし）

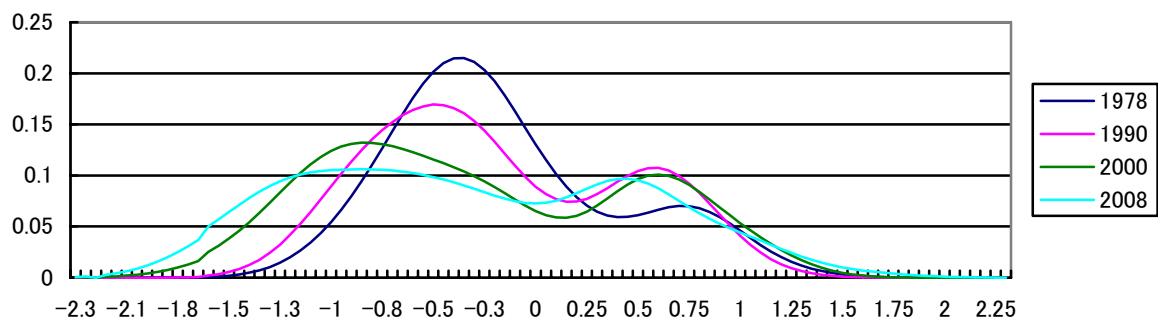


図 14 県レベルの所得分配（1.0%）

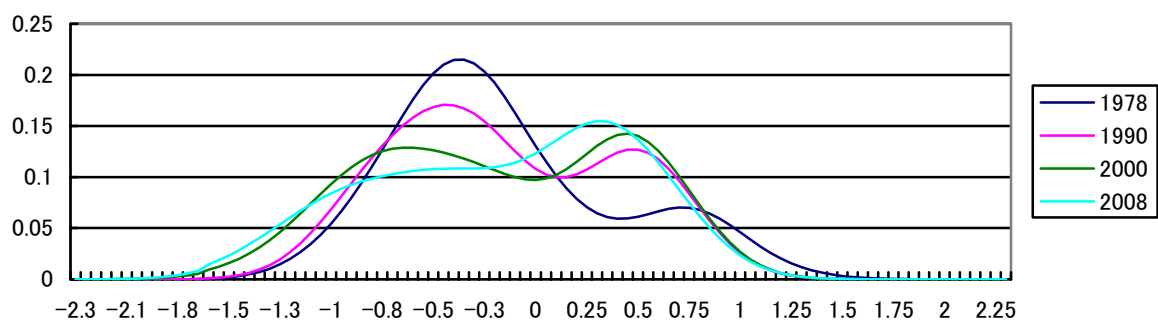


図 15 県レベルの所得分配（1980年，1990年）

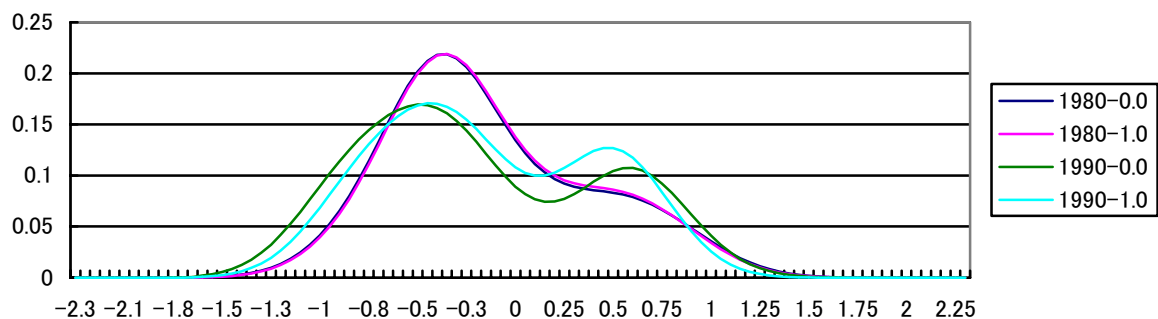
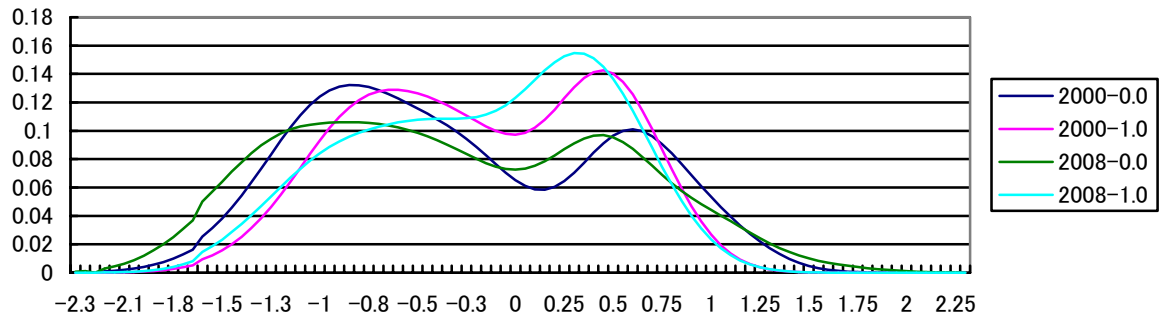




図 16 県レベルの所得分配 (2000 年, 2008 年)



付表1 1人当たり GRP (市レベル, 元, 1978年)

	戸籍人口時	収束人口時	0.5%調整時	1.0%調整時	1.5%調整時
南京市	1,474	731	1,474	1,474	1,474
無錫市	1,043	731	1,043	1,043	1,043
徐州市	605	731	605	605	605
常州市	956	731	956	956	956
蘇州市	1,002	731	1,002	1,002	1,002
南通市	655	731	655	655	655
連雲港市	604	731	604	604	604
淮安市	541	731	541	541	541
塩城市	529	731	529	529	529
揚州市	603	731	603	603	603
鎮江市	855	731	855	855	855
泰州市	552	731	552	552	552
宿遷市	405	731	405	405	405

付表2 1人当たり GRP (市レベル, 元, 1980年)

	戸籍人口時	収束人口時	0.5%調整時	1.0%調整時	1.5%調整時
南京市	1,683	849	1,667	1,651	1,635
無錫市	1,376	849	1,368	1,359	1,351
徐州市	716	849	717	718	719
常州市	1,145	849	1,141	1,137	1,134
蘇州市	1,163	849	1,159	1,155	1,151
南通市	775	849	775	776	777
連雲港市	711	849	712	714	715
淮安市	605	849	607	608	610
塩城市	542	849	544	546	548
揚州市	652	849	654	655	657
鎮江市	960	849	959	957	956
泰州市	628	849	630	632	633
宿遷市	442	849	444	446	448

付表3 1人当たり GRP (市レベル, 元, 1990年)

	戸籍人口時	収束人口時	0.5%調整時	1.0%調整時	1.5%調整時
南京市	3,538	2,073	3,394	3,261	3,139
無錫市	3,865	2,073	3,674	3,502	3,345
徐州市	1,438	2,073	1,465	1,493	1,522
常州市	2,935	2,073	2,864	2,795	2,731
蘇州市	3,617	2,073	3,462	3,320	3,189
南通市	1,736	2,073	1,753	1,771	1,788
連雲港市	1,393	2,073	1,421	1,450	1,480
淮安市	1,296	2,073	1,326	1,357	1,390
塩城市	1,363	2,073	1,392	1,421	1,453
揚州市	2,048	2,073	2,049	2,051	2,052
鎮江市	2,540	2,073	2,506	2,473	2,441
泰州市	1,528	2,073	1,552	1,578	1,604
宿遷市	888	2,073	920	953	990

付表4 1人当たり GRP (市レベル, 元, 2000年)

	戸籍人口時	収束人口時	0.5%調整時	1.0%調整時	1.5%調整時
南京市	11,957	7,668	11,264	10,647	10,094
無錫市	19,307	7,668	16,545	14,474	12,864
徐州市	4,852	7,668	5,056	5,278	5,521
常州市	11,707	7,668	11,066	10,492	9,974
蘇州市	15,941	7,668	14,250	12,883	11,756
南通市	6,094	7,668	6,235	6,383	6,537
連雲港市	3,417	7,668	3,639	3,892	4,182
淮安市	3,273	7,668	3,493	3,746	4,037
塩城市	4,082	7,668	4,304	4,551	4,827
揚州市	6,651	7,668	6,749	6,851	6,955
鎮江市	11,845	7,668	11,175	10,577	10,040
泰州市	5,421	7,668	5,602	5,795	6,001
宿遷市	3,064	7,668	3,280	3,530	3,821

付表5 1人当たり GRP (市レベル, 元, 2008年)

	戸籍人口時	収束人口時	0.5%調整時	1.0%調整時	1.5%調整時
南京市	30,276	20,932	28,376	26,700	25,212
無錫市	52,949	20,932	43,068	36,295	31,362
徐州市	12,449	20,932	13,254	14,172	15,225
常州市	31,941	20,932	29,605	27,588	25,828
蘇州市	45,500	20,932	38,689	33,651	29,774
南通市	17,635	20,932	18,062	18,510	18,981
連雲港市	7,956	20,932	8,771	9,773	11,034
淮安市	8,177	20,932	9,000	10,006	11,266
塩城市	10,816	20,932	11,662	12,650	13,822
揚州市	17,661	20,932	18,085	18,530	18,997
鎮江市	33,029	20,932	30,394	28,149	26,212
泰州市	15,310	20,932	15,953	16,652	17,415
宿遷市	7,709	20,932	8,516	9,512	10,771

付表6 1人当たり GRP (県レベル, 元, 1978年)

	戸籍人口時	収束人口時	1.0%調整時		戸籍人口時	収束人口時	1.0%調整時
南京区	987	461	987	淮安区	310	461	310
溧水県	313	461	313	漣水県	182	461	182
高淳県	342	461	342	洪澤県	213	461	213
無錫区	1,060	461	1,060	盱眙県	364	461	364
江陰市	459	461	459	金湖県	541	461	541
宜興市	390	461	390	塩城区	516	461	516
徐州区	1,303	461	1,303	響水県	231	461	231
豊県	236	461	236	浜海県	174	461	174
沛県	275	461	275	阜寧県	188	461	188
銅山県	256	461	256	射陽県	270	461	270
睢寧県	243	461	243	建湖県	340	461	340
新沂市	332	461	332	東台市	355	461	355
邳州市	234	461	234	大豊市	333	461	333
常州区	850	461	850	揚州区	607	461	607
溧陽市	333	461	333	宝応県	322	461	322
金壇市	333	461	333	儀征市	356	461	356
蘇州区	1,016	461	1,016	高郵市	303	461	303
常熟市	485	461	485	江都市	326	461	326
張家港	464	461	464	鎮江区	870	461	870
昆山市	495	461	495	丹陽市	472	461	472
呉江市	507	461	507	楊中市	446	461	446
太倉市	580	461	580	句容市	288	461	288
南通区	1,535	461	1,535	泰州区	711	461	711
海安県	349	461	349	興化市	342	461	342
如東県	344	461	344	靖江市	355	461	355
啓東市	408	461	408	泰興市	240	461	240
如皋市	270	461	270	姜堰市	307	461	307
通州市	357	461	357	宿遷区	329	461	329
海門市	287	461	287	沭陽県	350	461	350
連雲区	940	461	940	泗陽県	226	461	226
贛榆県	288	461	288	泗洪県	358	461	358
東海県	244	461	244				
灌雲県	212	461	212				
灌南県	181	461	181				

付表7 1人当たりGRP(県レベル, 元, 1980年)

	戸籍人口時	収束人口時	1.0%調整時		戸籍人口時	収束人口時	1.0%調整時
南京区	1,069	539	1,049	淮安区	350	539	352
溧水県	482	539	483	漣水県	257	539	259
高淳県	451	539	452	洪澤県	257	539	260
無錫区	1,293	539	1,258	盱眙県	382	539	384
江陰市	693	539	689	金湖県	642	539	640
宜興市	572	539	571	塩城区	412	539	414
徐州区	1,416	539	1,371	響水県	292	539	295
豊県	301	539	304	浜海県	210	539	213
沛県	339	539	341	阜寧県	227	539	229
銅山県	331	539	333	射陽県	290	539	293
睢寧県	305	539	308	建湖県	385	539	387
新沂市	360	539	363	東台市	417	539	418
邳州市	292	539	295	大豊市	369	539	372
常州区	976	539	961	揚州区	613	539	612
溧陽市	443	539	445	宝応県	338	539	340
金壇市	502	539	503	儀征市	443	539	445
蘇州区	859	539	848	高郵市	397	539	399
常熟市	802	539	794	江都市	390	539	392
張家港	662	539	659	鎮江区	829	539	820
昆山市	642	539	639	丹陽市	620	539	618
呉江市	688	539	685	楊中市	576	539	575
太倉市	892	539	880	句容市	375	539	377
南通区	1,568	539	1,510	泰州区	469	539	470
海安県	389	539	391	興化市	405	539	407
如東県	421	539	422	靖江市	502	539	503
啓東市	512	539	513	泰興市	356	539	358
如皋市	352	539	354	姜堰市	343	539	345
通州市	433	539	434	宿遷区	304	539	307
海門市	387	539	389	沭陽県	398	539	401
連雲区	929	539	916	泗陽県	298	539	301
贛榆県	394	539	396	泗洪県	390	539	392
東海県	361	539	363				
灌雲県	260	539	263				
灌南県	216	539	219				

付表8 1人当たりGRP（県レベル，元，1990年）

	戸籍人口時	収束人口時	1.0%調整時		戸籍人口時	収束人口時	1.0%調整時
南京区	3,947	2,073	3,561	淮安区	1,362	2,073	1,421
溧水県	1,512	2,073	1,563	漣水県	901	2,073	967
高淳県	1,373	2,073	1,431	洪澤県	1,323	2,073	1,383
無錫区	4,545	2,073	3,976	盱眙県	1,375	2,073	1,433
江陰市	4,002	2,073	3,600	金湖県	1,750	2,073	1,783
宜興市	2,447	2,073	2,395	塩城区	2,002	2,073	2,010
徐州区	5,153	2,073	4,373	響水県	1,009	2,073	1,075
豊県	805	2,073	869	浜海県	756	2,073	818
沛県	916	2,073	982	阜寧県	768	2,073	831
銅山県	991	2,073	1,057	射陽県	1,403	2,073	1,460
睢寧県	767	2,073	830	建湖県	1,267	2,073	1,329
新沂市	1,289	2,073	1,350	東台市	1,575	2,073	1,622
邳州市	985	2,073	1,051	大豊市	1,890	2,073	1,910
常州区	3,709	2,073	3,388	揚州区	3,281	2,073	3,067
溧陽市	1,662	2,073	1,702	宝応県	1,100	2,073	1,166
金壇市	1,917	2,073	1,934	儀征市	2,972	2,073	2,825
蘇州区	3,921	2,073	3,542	高郵市	1,497	2,073	1,549
常熟市	3,526	2,073	3,252	江都市	1,635	2,073	1,678
張家港	3,358	2,073	3,125	鎮江区	3,152	2,073	2,967
昆山市	3,579	2,073	3,292	丹陽市	2,422	2,073	2,374
呉江市	3,204	2,073	3,007	楊中市	3,013	2,073	2,857
太倉市	3,726	2,073	3,401	句容市	1,525	2,073	1,575
南通区	5,516	2,073	4,599	泰州区	2,551	2,073	2,482
海安県	1,393	2,073	1,450	興化市	1,176	2,073	1,240
如東県	1,604	2,073	1,649	靖江市	1,877	2,073	1,899
啓東市	1,619	2,073	1,663	泰興市	1,468	2,073	1,521
如皋市	1,105	2,073	1,171	姜堰市	1,332	2,073	1,392
通州市	1,470	2,073	1,523	宿遷区	986	2,073	1,052
海門市	1,493	2,073	1,545	沭陽県	765	2,073	828
連雲区	3,779	2,073	3,439	泗陽県	903	2,073	969
贛榆県	1,125	2,073	1,190	泗洪県	934	2,073	1,000
東海県	1,032	2,073	1,098				
灌雲県	1,182	2,073	1,246				
灌南県	793	2,073	856				

付表9 1人当たり GRP (県レベル, 元, 2000年)

	戸籍人口時	収束人口時	1.0%調整時		戸籍人口時	収束人口時	1.0%調整時
南京区	21,300	11,911	18,152	淮安区	6,228	11,911	6,958
溧水県	9,262	11,911	9,739	漣水県	3,486	11,911	4,128
高淳県	8,725	11,911	9,270	洪澤県	4,758	11,911	5,482
無錫区	34,153	11,911	24,208	盱眙県	5,451	11,911	6,190
江陰市	29,619	11,911	22,319	金湖県	7,742	11,911	8,388
宜興市	17,001	11,911	15,540	塩城区	9,375	11,911	9,835
徐州区	22,862	11,911	19,016	響水県	3,741	11,911	4,406
豊県	2,312	11,911	2,810	浜海県	4,087	11,911	4,778
沛県	4,972	11,911	5,703	阜寧県	4,873	11,911	5,601
銅山県	5,547	11,911	6,286	射陽県	6,736	11,911	7,448
睢寧県	2,936	11,911	3,520	建湖県	7,139	11,911	7,829
新沂市	5,009	11,911	5,741	東台市	7,908	11,911	8,539
邳州市	4,018	11,911	4,704	大豊市	10,112	11,911	10,460
常州区	21,816	11,911	18,442	揚州区	19,389	11,911	17,036
溧陽市	10,414	11,911	10,710	宝応県	5,772	11,911	6,510
金壇市	11,607	11,911	11,672	儀征市	10,133	11,911	10,477
蘇州区	22,217	11,911	18,664	高郵市	6,500	11,911	7,221
常熟市	24,888	11,911	20,076	江都市	8,954	11,911	9,471
張家港	32,442	11,911	23,522	鎮江区	17,160	11,911	15,643
昆山市	33,552	11,911	23,970	丹陽市	17,809	11,911	16,060
呉江市	23,417	11,911	19,312	楊中市	21,199	11,911	18,095
太倉市	34,625	11,911	24,392	句容市	10,369	11,911	10,673
南通区	20,314	11,911	17,585	泰州区	19,235	11,911	16,943
海安県	7,214	11,911	7,899	興化市	4,591	11,911	5,309
如東県	6,943	11,911	7,644	靖江市	10,084	11,911	10,436
啓東市	9,616	11,911	10,042	泰興市	6,793	11,911	7,502
如皋市	5,137	11,911	5,871	姜堰市	6,696	11,911	7,409
通州市	9,651	11,911	10,072	宿遷区	4,377	11,911	5,084
海門市	10,472	11,911	10,758	沭陽県	3,337	11,911	3,965
連雲区	13,888	11,911	13,399	泗陽県	3,870	11,911	4,545
贛榆県	4,738	11,911	5,462	泗洪県	4,191	11,911	4,888
東海県	4,561	11,911	5,277				
灌雲県	3,995	11,911	4,679				
灌南県	3,184	11,911	3,796				

付表10 1人当たりGRP（県レベル，元，2008年）

	戸籍人口時	収束人口時	1.0%調整時		戸籍人口時	収束人口時	1.0%調整時
南京区	62,796	39,058	53,112	淮安区	19,454	39,058	22,903
溧水県	35,971	39,058	36,845	漣水県	9,292	39,058	12,046
高淳県	37,214	39,058	37,749	洪澤県	17,043	39,058	20,511
無錫区	101,272	39,058	68,527	盱眙県	13,315	39,058	16,596
江陰市	114,101	39,058	72,381	金湖県	17,035	39,058	20,503
宜興市	53,777	39,058	48,315	塩城区	26,881	39,058	29,655
徐州区	52,195	39,058	47,411	響水県	12,027	39,058	15,179
豊県	8,023	39,058	10,534	浜海県	11,365	39,058	14,435
沛県	16,090	39,058	19,536	阜寧県	12,389	39,058	15,580
銅山県	19,515	39,058	22,962	射陽県	17,724	39,058	21,198
睢寧県	7,272	39,058	9,621	建湖県	19,042	39,058	22,502
新沂市	12,196	39,058	15,366	東台市	22,368	39,058	25,657
邳州市	11,982	39,058	15,128	大豊市	27,413	39,058	30,105
常州区	69,273	39,058	56,225	揚州区	54,631	39,058	48,795
溧陽市	38,984	39,058	39,006	宝応県	17,087	39,058	20,556
金壇市	45,580	39,058	43,406	儀征市	31,772	39,058	33,656
蘇州区	66,169	39,058	54,765	高郵市	20,626	39,058	24,028
常熟市	104,203	39,058	69,452	江都市	29,957	39,058	32,209
張家港	134,227	39,058	77,544	鎮江区	60,139	39,058	51,759
昆山市	193,340	39,058	88,485	丹陽市	50,178	39,058	46,230
呉江市	89,086	39,058	64,357	楊中市	60,238	39,058	51,810
太倉市	108,482	39,058	70,754	句容市	29,845	39,058	32,118
南通区	69,825	39,058	56,478	泰州区	47,366	39,058	44,525
海安県	26,104	39,058	28,989	興化市	15,730	39,058	19,164
如東県	22,711	39,058	25,972	靖江市	38,471	39,058	38,645
啓東市	28,906	39,058	31,350	泰興市	23,502	39,058	26,692
如皋市	17,666	39,058	21,140	姜堰市	27,525	39,058	30,201
通州市	29,743	39,058	32,035	宿遷区	14,065	39,058	17,406
海門市	35,287	39,058	36,340	沭陽県	9,500	39,058	12,290
連雲区	37,325	39,058	37,829	泗陽県	11,710	39,058	14,823
贛榆県	11,909	39,058	15,046	泗洪県	10,908	39,058	13,917
東海県	11,413	39,058	14,490				
灌雲県	7,347	39,058	9,713				
灌南県	9,667	39,058	12,486				